

# Beo4

## Příručka

# Obsah

## **Používání dálkového ovladače Beo4, 3**

### **Popis tlačítek dálkového ovladače Beo4, 4**

- Běžná a rozšířená obsluha tlačítka dálkového ovladače Beo4

### **Přizpůsobení dálkového ovladače Beo4, 5**

- Přidání speciálního tlačítka
- Přesunutí speciálních tlačítek
- Odebrání speciálního tlačítka
- Nastavení dálkového ovladače Beo4
- Zóny dálkového ovladače Beo4 (ZONE?)
- Možnosti dálkového ovladače Beo4 (OPTION?)
- Konfigurace dálkového ovladače Beo4 (VIDEO?)
- Režimy dálkového ovladače Beo4 (MODE?)
- Resetování dálkového ovladače Beo4 (RESET?)

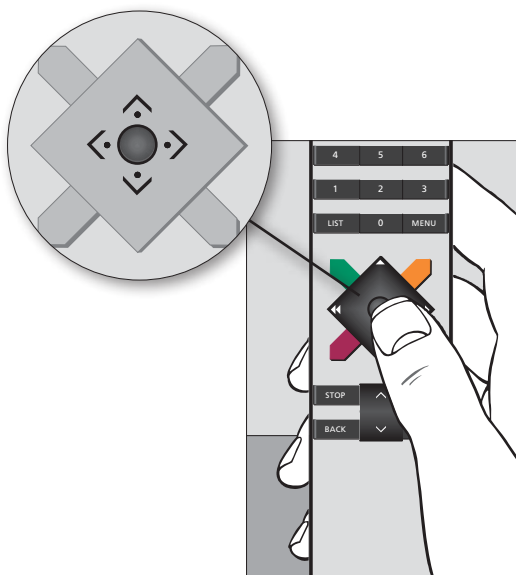
## **Konverze, 12**

### **Údržba, 13**

- Čištění dálkového ovladače Beo4
- Výměna baterií

## **Rejstřík, 14**

## Používání dálkového ovladače Beo4



Běžné ovládání se provádí stiskem jednoho tlačítka na dálkovém ovladači Beo4 nebo stisknutím několika tlačítek v logickém a jednoznačném pořadí.

Dálkový ovladač Beo4 nabízí také další funkce mimo samotných vlastních tlačítek. Lze zapnout další zdroje signálu a na displeji lze zobrazit dodatečné funkce. Tlačítka těchto funkcí lze vyvolat na displeji dálkového ovladače Beo4 stiskem tlačítka LIST. [Viz kapitola „Přizpůsobení dálkového ovladače Beo4“.](#)

## Popis tlačítek dálkového ovladače Beo4 ...



*Posunem kurzoru myši  
nad tento obrázek  
zobrazíte popis tlačítek  
ovladače Beo4.*

## Přizpůsobení dálkového ovladače Beo4 ...

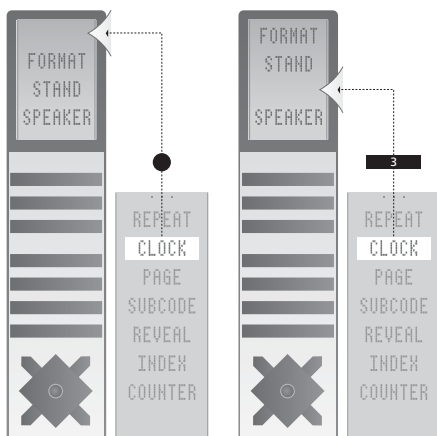
Tlačítka dálkového ovladače Beo4 umožňují ovládání velkého množství funkcí. Prostřednictvím displeje dálkového ovladače Beo4 jich lze ovládat ještě více.

Když se na dálkovém ovladači Beo4 zobrazí zdroj (TV, RADIO atd.), můžete na displeji stisknutím tlačítka LIST vyvolat speciální funkce, díky kterým lze příslušný zdroj ovládat pomocí virtuálních tlačítek na displeji. Můžete rovněž zapnout přídatná zařízení připojená k vašemu televizoru.

Dálkový ovladač Beo4 můžete přizpůsobit tak, aby vyhovoval vašemu televizoru, a změnit pořadí, ve kterém se tyto speciální funkce objevují.

Dálkový ovladač Beo4 obsahuje seznam všech přídatných audio a video funkcí Bang & Olufsen. Když však tyto funkce na displeji dálkového ovladače Beo4 vyvoláte, fungují jen ty, které jsou podporovány televizorem.

## >> Přizpůsobení dálkového ovladače Beo4 ...



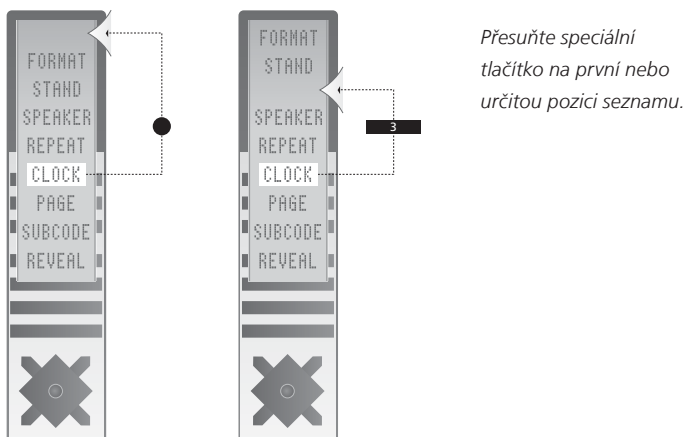
*Přidejte speciální tlačítko do seznamu dálkového ovladače Beo4 na předvolenou pozici nebo na určitou pozici seznamu.*

### **Přidání speciálního tlačítka**

Po přidání nové funkce do seznamu dálkového ovladače Beo4 můžete toto nové tlačítko zobrazit na displeji ovladače Beo4.

- > Stiskněte a podržte tlačítko pohotovostního režimu.
- > Stiskněte tlačítko **LIST** pro přístup k nastavení dálkového ovladače Beo4.
- > Uvolněte obě tlačítka. Na displeji se zobrazí položka **ADD?**.
- > Stiskněte **středové** tlačítko a pomocí **↕** vyberte **AV?**, **LIGHT?** nebo **CNTROL?**.
- > Stiskem **středového** tlačítka zobrazíte seznam speciálních tlačítek, která lze přidat. Na displeji se zobrazí první tlačítko, které začne blikat.
- > Tlačítko **↕** nebo **↴** slouží k procházení seznamu speciálních tlačítek.
- > Stiskem **středového** tlačítka přidáte tlačítko na předvolenou pozici seznamu; nebo ...
- > ... stiskem tlačítka **1–9** vložíte tlačítko na určitou pozici seznamu.
- > Na displeji se zobrazí položka **ADDED** potvrzující přidání tlačítka. Delším podržením tlačítka **BACK** nastavení ukončíte.

## >> Přizpůsobení dálkového ovladače Beo4 ...



*Přesuňte speciální tlačítko na první nebo určitou pozici seznamu.*

### Přesunutí speciálních tlačítek

Pořadí, v němž se speciální tlačítka zobrazují na displeji po stisknutí tlačítka LIST, lze změnit.

- > Stiskněte a podržte tlačítko pohotovostního režimu.
- > Stiskněte tlačítko **LIST** pro přístup k nastavení dálkového ovladače Beo4.
- > Uvolněte obě tlačítka. Na displeji se zobrazí položka ADD?.
- > Stiskem tlačítka **LIST** nebo **↕** zobrazte na ovladači Beo4 položku MOVE?.
- > Stiskněte **středové** tlačítko a pomocí **↕** vyberte **AV?**, **LIGHT?** nebo **CNTROL?**.
- > Stiskem **středového** tlačítka zobrazíte seznam speciálních tlačítek.  
Na displeji se zobrazí první tlačítko.
- > Tlačítko **↕** nebo **↴** slouží k procházení seznamu speciálních tlačítek.
- > Stisknutím **středového** tlačítka přesunete zobrazené tlačítko na první pozici seznamu; nebo ...
- > ... stiskem tlačítka **1–9** přesunete tlačítko na určitou pozici seznamu.
- > Na displeji se zobrazí položka MOVED potvrzující přesunutí tlačítka.  
Delším podržením tlačítka **BACK** nastavení ukončíte.

### **Odebrání speciálního tlačítka**

Kterékoli ze speciálních tlačítek, které se zobrazí po stisknutí tlačítka LIST, lze odebrat.

- > Stiskněte a podržte tlačítko pohotovostního režimu.
- > Stiskněte tlačítko **LIST** pro přístup k nastavení dálkového ovladače Beo4.
- > Uvolněte obě tlačítka. Na displeji se zobrazí položka ADD?.
- > Stiskem tlačítka **LIST** nebo **↕** zobrazte na ovladači Beo4 položku REMOVE?.
- > Stiskněte **středové** tlačítko a pomocí **↕** vyberte [AV?](#), [LIGHT?](#) nebo [CNTROL?](#).
- > Stiskem **středového** tlačítka zobrazíte seznam speciálních tlačítek. Na displeji se zobrazí první tlačítko.
- > Tlačítko **↕** nebo **↴** slouží k procházení seznamu speciálních tlačítek.
- > Stiskem **středového** tlačítka odeberete tlačítko zobrazené na displeji.
- > Na displeji se zobrazí položka REMOVED potvrzující odebrání tlačítka. Delším podržením tlačítka **BACK** nastavení ukončíte.



## **Nastavení dálkového ovladače Beo4**

Nově zakoupený dálkový ovladač Beo4 můžete nastavit pro svůj televizor.

- > Stiskněte a podržte tlačítko pohotovostního režimu.
- > Stiskněte tlačítko **LIST** pro přístup k nastavení dálkového ovladače Beo4.
- > Uvolněte obě tlačítka. Na displeji se zobrazí položka ADD?.
- > Stiskem tlačítka **LIST** nebo **↕** zobrazte na ovladači Beo4 [ZONE?](#), [CONFIG?](#) nebo [MODE?](#).
- > Stiskem **středového** tlačítka vyberte požadované nastavení.
- > Tlačítko **↕** nebo **↘** slouží k zobrazení požadovaného nastavení.
- > Stiskem **středového** tlačítka uložíte konfiguraci.
- > Na displeji se zobrazí položka STORED potvrzující uložení konfigurace.  
Delším podržením tlačítka **BACK** nastavení ukončíte.

## **Zóny dálkového ovladače Beo4 (ZONE?)**

**ALL** Používá se, pokud máte v každé místnosti jeden dálkový ovladač Beo4 pro všechny produkty (výchozí nastavení).

**VIDEO** Používá se, když máte v místnosti více dálkových ovladačů Beo4 a když chcete ovladač používat k zapínání video i audio zdrojů prostřednictvím vašeho video zařízení.

**AUDIO** Používá se, když máte v místnosti více dálkových ovladačů Beo4 a když chcete ovladač používat k zapínání audio i video zdrojů prostřednictvím vašeho audio zařízení.

**LINK** Používá se, když máte například více než jeden televizor v jedné místnosti (Option 4). Viz příručka dodaná k příslušnému produktu.

>> *Přizpůsobení dálkového ovladače Beo4 ...*

### **Možnosti dálkového ovladače Beo4 (OPTION?)**

Zobrazí se po vstupu do režimu nastavení dálkového ovladače Beo4. Umožňují naprogramovat nastavení systému Bang & Olufsen.

V.OPT Možnosti videa

A.OPT Možnosti audia

L.OPT Možnosti propojení

Další informace naleznete v příručce dodané k příslušnému produktu.

### **Konfigurace dálkového ovladače Beo4 (VIDEO?)**

Slouží k výběru nastavení vybraného video zařízení pro dálkový ovladač Beo4.

**VIDEO 5** Podporuje např. video zařízení určená pro americké a evropské trhy.

**VIDEO 6** Podporuje např. systémy BeoVision Avant a starší modely BeoVision MX.

Další informace vám sdělí prodejce produktů Bang & Olufsen.

### **Režimy dálkového ovladače Beo4 (MODE?)**

**MODE 1** *Když je dálkový ovladač Beo4 v režimu MODE 1, navigační tlačítko slouží k ovládání nabídek, kdy ovládání nabídek a zdrojů je oddělené. Režim MODE 1 se používá, když:*

- všechny vaše televizory ve vašem nastavení videa obsahují nabídku "REMOTE CONTROL" nebo "BEO4 SETTING", která je nastavena na „NAVIGATION BUTTON“.

**MODE 2** *Když je dálkový ovladač Beo4 v režimu MODE 2, navigační tlačítko nefunguje a ovládání nabídek a zdroje není oddělené. Režim MODE 2 se používá, když:*

- jeden z vašich televizorů v nastavení videa neobsahuje nabídku "REMOTE CONTROL" nebo "BEO4 SETTING", nebo ...
- ... ve vašem nastavení videa používáte i dálkový ovladač Beo4 bez navigačního tlačítka.

Je-li to možné, nastavte nabídku "REMOTE CONTROL" nebo "BEO4 SETTING" na „NO NAVIGATION BUTTON“.

### **Resetování dálkového ovladače Beo4 (RESET?)**

Při resetování dálkového ovladače Beo4 na výchozí nastavení budou vymazána všechna nastavení. Vyberte RESET? v nabídce LIST.

## Konverze ...



Beo4  
– typ 1710



Beo4  
– typ 1621/22/24/25

### Nové funkce u dálkového ovladače Beo4 (typ 1710)

**RECORD** se nachází  
v nabídce LIST a slouží  
k zahájení nahrávání.

**PLAY** spouští  
přehrávání DVD,  
nahrávání atd.

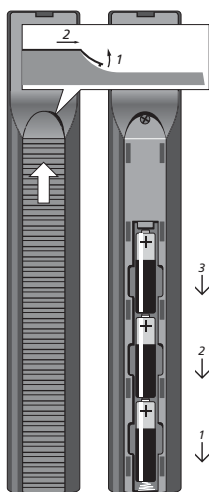
**BACK** slouží k posunu o  
krok zpět v nabídkách  
a k ukončení nabídky  
LIST.

**STOP** slouží k zastavení  
přehrávání zdroje,  
např. DVD.

**Navigační a středová  
tlačítka** (dříve GO)  
slouží k ovládní  
nabídek.

**Tlačítka s šipkami**  
slouží k ovládní  
zdroje.

## Údržba ...



### UPOZORNĚNÍ!

Nevystavujte baterie nadměrnému teplu, jako je například sluneční světlo nebo oheň!

### Čištění dálkového ovladače Beo4 ...

Dálkový ovladač Beo4 otírejte měkkou navlhčenou utěrkou, která nezanechává vlákna.

### Výměna baterií

Když se na displeji dálkového ovladače Beo4 zobrazí BATTERY, je nutné vyměnit baterie dálkového ovladače.

Dálkový ovladač Beo4 vyžaduje tři baterie (umístěné pod krytkou na zadní straně). Doporučujeme používat pouze alkalické baterie 1,5 V (typ AAA).

Baterie vyměňte podle postupu uvedeného na obrázku.

Po výměně baterií počkejte přibližně 10 sekund, než se na displeji ovladače zobrazí položka TV. Dálkový ovladač Beo4 bude od tohoto okamžiku znovu připraven k použití.

*Poznámka: Doporučujeme podržet vložené baterie ve vyhrazeném prostoru, dokud nenasadíte krytku.*

## Rejstřík ...

### A

**A.AUX (přídavný audio zdroj)** Slouží k zapnutí libovolného přídavného zařízení připojeného k audiosystému Bang & Olufsen.

**ADD?** Zobrazuje se jako možnost v režimu nastavení Beo4. Umožňuje přidat speciální tlačítka na displej dálkového ovladače Beo4. [Viz kapitola „Přidání speciálního tlačítka“](#).

**A-DTV2** Slouží k výběru AV a potom DTV2.

**A-DVD2 (videorekordér AV 2)** Slouží k výběru AV a potom DVD2.

**A.MEM (audiorekordér)** Zobrazí se na displeji po stisknutí tlačítka AMEM na ovladači Beo4. Každá operace, kterou na dálkovém ovladači Beo4 provedete, bude směřována do audiorekordéru Bang & Olufsen.

**A.MEM2** Slouží pro zapínání druhého audiorekordéru připojeného k audiosystému Bang & Olufsen.

**A-N.MUS (hudba AV Net)** Slouží k výběru AV a potom N.MUSIC.

**A-N.RA (rádio AV Net)** Slouží k výběru AV a potom N.RADIO.

**A.OPT (možnost audia)** Slouží k programování nastavení pro audiosystémy.

**A-PC (AV PC)** Slouží k výběru AV a potom PC.

**A.SETUP (nastavení audia)** Poskytuje přístup do seznamu speciálních tlačítek, která jsou potřebná pro nastavení zvuku u určitých audiosystémů Bang & Olufsen. Položka **A.SETUP** se musí přidat, aby se zobrazila následující »tlačítka« pro nastavení zvuku.

**BASS** – slouží k nastavení basových úrovní audiosystému, [bližší informace viz BASS](#).

**TREBLE** – slouží k nastavení výškových úrovní audiosystému, [bližší informace viz TREBLE](#).

**LOUDNSS (hlasitost)** – zapnutí nebo vypnutí zvuku, [bližší informace viz LOUDNSS](#).

**AV** Označuje, že funkce audio/video je aktivována, přenáší například zvuk televizoru do reproduktorů připojených k audiosystému nebo naopak.

To platí jen pro případy, kdy jsou vaše audio a videosystémy vzájemně propojeny.

**AV?** Slouží ke konfiguraci nastavení AV. [Viz AV](#).

**A-V.AUX (AV V.AUX)** Slouží k výběru AV a potom V.AUX.

### B

**BASS** Nastavení basových úrovní u vybraných systémů Bang & Olufsen.

Chcete-li získat přístup k položce BASS, musíte přidat buď položku [A.SETUP](#) nebo [V.SETUP](#).

**BATTERY** Informuje, že v dálkovém ovladači Beo4 je nutné vyměnit baterie.

**BOOK** Pro budoucí použití.

## C

**CAMERA (videokamera)** Slouží k volbě vstupu videokamery na videosystémech Bang & Olufsen.

**CD (přehrávač disků CD)** Zobrazí se na displeji po stisknutí tlačítka CD na dálkovém ovladači Beo4. Každá operace, kterou na dálkovém ovladači Beo4 provedete, bude směřována do přehrávače CD Bang & Olufsen.

**CLEAR** Slouží k vymazání čísel programů v novějších televizorech Bang & Olufsen. Chcete-li získat přístup k položce **CLEAR**, nejprve musíte přidat [V.SETUP](#).

**CLOCK** Zobrazí čas na některých přístrojích Bang & Olufsen. Další informace najdete v příslušné příručce.

**CONTROL?** Slouží ke konfiguraci ovládání oken, závěsů atd. [Viz CONTROL.](#)

**CONFIG?** Umožňuje naprogramovat nastavení vybraného přístroje pro dálkový ovladač Beo4.

**CONTROL** Slouží k ovládání jiných produktů než Bang & Olufsen, např. oken, závěsů atd.

**COUNTER (pozice počítadla)** Umožňuje vyhledat specifickou pozici počítadla na videokazetě. Opakovaným stiskem tlačítka LIST zobrazíte na displeji ovladače Beo4 položku **COUNTER** a zadejte příslušnou pozici počítadla pomocí číselných tlačítek.

## D

**DTV (digitální TV)** Zobrazí se na displeji po stisknutí tlačítka DTV na dálkovém ovladači Beo4. Jakákoliv operace provedená pomocí ovladače Beo4 bude ovládat zdroj digitální TV Bang & Olufsen.

**DTV2** Slouží k zapnutí libovolného přídavného videozařízení připojeného k videosystému Bang & Olufsen. Stiskněte středové tlačítko.

**DVD (disk DVD a Blu-ray)** Zobrazí se na displeji po stisknutí tlačítka DVD na dálkovém ovladači Beo4. Každá operace, kterou na dálkovém ovladači Beo4 provedete, bude směřována do přehrávače DVD.

**DVD2 (druhý přehrávač DVD nebo videorekordér)** Slouží k zapnutí druhého videorekordéru připojeného k videosystému Bang & Olufsen.

## E

**EDIT** Slouží k pro přehrávání naprogramované sekvence skladeb na disku CD na systému BeoSound 9000.

## F

**FORMAT (formát obrazu)** Slouží k optimalizaci formátu obrazu na videosystému Bang & Olufsen. Další informace najdete v příslušné příručce.

## G

**GAME** Používá se při hraní her, kdy je televizor používán místo monitoru.

Nastavení **GAME** minimalizuje prodlevu způsobenou zpracováním signálu.

## I

**INDEX (stránka s obsahem teletextu)** Vyvolá stránku s obsahem teletextu (str. 100). Přidejte **INDEX** na seznam funkcí ovladače Beo4. Chcete-li zobrazit teletext, nejprve stiskněte tlačítko TEXT a potom opakovaným stiskem tlačítka LIST zobrazte na displeji ovladače Beo4 položku **INDEX**; stiskem středového tlačítka zobrazíte stránku.

## J

**JOIN** Jedná se o funkci Master Link. Opakovaným stiskem tlačítka LIST zobrazte na displeji ovladače položku **JOIN**. Jste připojeni k aktivnímu zdroji v systému. V pohotovostním režimu se jako zdroj použije rádio.

## L

**LAMP (ovládání světel)** Slouží k zapnutí určitého světla v rámci sestavy světel – vyžaduje instalaci jednotky Bang & Olufsen pro ovládání světel. Opakovaným stiskem tlačítka LIST zobrazte na displeji ovladače Beo4 položku **LAMP**, přidejte tlačítko na seznam, pokud tam ještě není, a zadejte příslušné číslo pro světlo (1–9).

**LARGE (Teletext: velký)** Používá se u některých televizorů Bang & Olufsen pro zvětšení stránky s teletextem, kterou sledujete. Chcete-li zobrazit teletext, opakovaným stiskem tlačítka LIST zobrazte na displeji ovladače Beo4 položku **LARGE** a stiskem středového tlačítka zobrazíte stránku. Stiskem středového tlačítka zvětšíte druhou část stránky a dalším stiskem středového tlačítka obnovíte normální velikost stránek teletextu.

**L-DTV2** Slouží k výběru LINK a potom DTV2.

**L-DVD2 (spojení s druhým přehrávačem DVD nebo videorekordérem)** Slouží k výběru **LINK** a potom **DVD2**.

**LIGHT (ovládání světel)** Zobrazí se na displeji po stisknutí tlačítka LIGHT na dálkovém ovladači Beo4. Každá operace, kterou na dálkovém ovladači Beo4 provedete, bude směřována na ovladače světel Bang & Olufsen.

**LIGHT?** Slouží ke konfiguraci nastavení světel. [Viz LIGHT.](#)



**LINK** Musí se používat tam, kde je normálně specifikováno použití tlačítka LINK. Položku **LINK** musíte přidat na seznam funkcí ovladače Beo4, abyste mohli provádět následující kroky:

1. Pokud chcete zpřístupnit dekodér umístěný v hlavní místnosti z místnosti s video propojením.
2. Pokud je stejný zdroj k dispozici v propojené i hlavní místnosti, například když chcete mít v propojené místnosti přístup k videorekordéru v hlavní místnosti, namísto umístění videorekordéru do propojené místnosti.
3. Pokud je přístroj v propojené místnosti, např. BeoLab 3500 nebo druhý televizor, umístěn ve stejné místnosti jako přístroj hlavní místnosti v Option 4.

**LINK-AV (připojení audio/video)** Slouží k získání stereofonního signálu z hlavního videosystému Bang & Olufsen v propojené místnosti se sekundárním videozdrojem, obvykle s televizorem. Tato funkce je užitečná, když je televizní dekodér připojen k hlavnímu videosystému. Přidejte ji do seznamu funkcí ovladače Beo4, stiskněte tlačítko LIST a zobrazte **LINK-AV**, potom akci potvrďte stiskem tlačítka TV.

**L-N.MUS** Slouží k výběru N.MUSIC v propojené místnosti.

**L-N.RA** Slouží k výběru N.RADIO v propojené místnosti.

**L.OPT (možnost propojení)** Slouží k naprogramování nastavení produktů v propojené místnosti. Používejte funkci **L.OPT** k programování možnosti propojení.

**LOUDNSS (hlasitost)** Slouží k zapnutí a vypnutí funkce zesílení hlasitosti na určitých systémech Bang & Olufsen. Funkce **LOUDNSS** je k dispozici pouze tehdy, je-li položka [A.SETUP](#) nebo [V. SETUP](#) přidána v seznamu funkcí ovladače. Funkce zesílení hlasitosti kompenzuje sníženou citlivost lidského ucha při vnímání vysokých a hlubokých tónů při nízké hlasitosti. Chcete-li zapnout nebo vypnout funkci zesílení hlasitosti, opakovaným stiskem tlačítka LIST zobrazte na displeji ovladače Beo4 položku **LOUDNSS** a stiskněte středové tlačítko. Pokud chcete nastavení uložit, [viz část S.STORE \(zvuková paměť\), kde naleznete další informace.](#)

**L-PC (propojení s PC)** Slouží k výběru **LINK** a potom **PC**.

**L-V.AUX (propojení s V.AUX)** Používá se k distribuci signálu set-top boxu do propojené místnosti.

## **M**

**MIX (Teletext: mix)** Používá se u některých televizorů Bang & Olufsen pro proložení stránky s teletextem do obrazu televizního vysílání. Chcete-li zobrazit teletext, opakovaným stiskem tlačítka LIST zobrazte na displeji ovladače Beo4 položku **MIX** a stiskem středového tlačítka zobrazíte stránku.

**MODE?** Slouží k nastavení dálkového ovladače Beo4 do správného režimu.

[Viz kapitola „Režimy Beo4 \(MODE?\)“.](#)

**MOTS (More Of The Same)** Slouží k aktivaci funkce MOTS na audio produktech.

**MOVE?** Zobrazuje se jako volba v režimu nastavení ovladače Beo4. Umožňuje uspořádat pořadí, ve kterém se speciální tlačítka zobrazují na displeji Beo4.

[Viz kapitola „Přesunutí speciálních tlačítek“.](#)

## **N**

**N.MUSIC (hudba po síti)** Slouží k přehrávání hudebních skladeb ve formátu mp3 a wma. Každá operace, kterou na dálkovém ovladači Beo4 provedete, bude směřována do přehrávače N.MUSIC, např. BeoSound 5.

**N.RADIO (rádio po síti)** Slouží k přístupu k internetovému rádiu. Každá operace, kterou na dálkovém ovladači Beo4 provedete, bude směřována do přehrávače N.RADIO, např. BeoSound 5.

## **O**

**OPTION? (Programování možností Option)**

*V.OPT (možnost videa)*

*A.OPT (možnost audia)*

*L.OPT (možnost propojení)*

## **P**

**PAGE (výběr stránky teletextu)** Slouží k výběru stránek teletextu na některých televizorech Bang & Olufsen (kde se k přístupu nebo výběru stránky vyžaduje stisknutí tlačítka GO TO).

**PC** Slouží k zapnutí libovolného přídavného videozařízení připojeného k videosystému Bang & Olufsen. Stiskněte středové tlačítko.



**P-DTV2** Slouží k zobrazení signálu DTV2 na obrazovce vpravo. [Viz P-AND-P.](#)

**P-DVD2 (videorekordér 2 s funkcí obraz a obraz)** Slouží k zobrazení signálu DVD2 na obrazovce vpravo.

**P-AND-P (obraz a obraz)** Slouží k ovládání funkce obraz a obraz na některých televizorech Bang & Olufsen. Stiskněte např. tlačítko TV a signál zdrojového televizoru se zobrazí na obrazovce vpravo.

**PICTURE** Slouží k ovládání různých funkcí souvisejících s tlačítkem PICTURE na novějších dálkových ovladačích Bang & Olufsen. U starších videosystémů se to může týkat funkcí, jako je motoricky poháněný stojan, obraz a obraz a také nastavení obrazu. Nejprve musíte přidat funkci [V.SETUP](#) do seznamu funkcí, aby byla položka **PICTURE** dostupná.

**PLAY** Slouží ke spouštění přehrávání disků DVD, nahrávání atd.

**P.MUTE (vypnutí obrazu)** Slouží k zapnutí nebo vypnutí obrazu. Stiskem tlačítka LIST a tlačítka  nebo  vyberte položku **P.MUTE** a změnu nastavení potvrďte stiskem středového tlačítka. Na některých televizorech není k dispozici.

**P-PC (PC s funkcí obraz a obraz)** Slouží k zobrazení signálu PC na obrazovce vpravo.

**P-V.AUX (V.AUX s funkcí obraz a obraz)** Slouží k zobrazení signálu zdroje připojeného ke konektoru V.AUX na obrazovce vpravo.

## **R**

**RADIO** Zobrazuje se na displeji, když stisknete tlačítko RADIO na ovladači Beo4. Každá operace, kterou na dálkovém ovladači Beo4 provedete, bude směřována do rádia Bang & Olufsen.

**RANDOM (náhodné přehrávání)** Slouží k zapnutí funkce náhodného přehrávání aktuálních přehrávačů CD Bang & Olufsen. Při zobrazené položce **RANDOM** na displeji stiskněte středové tlačítko.

**RECORD** Spustí nahrávání na druhý audio nebo videorekordér Bang & Olufsen. Dostupné v nabídce LIST.

**RECORD2 (nahrávání A.MEM2 nebo DVD2)** Tuto funkci přidejte do seznamu, pokud k videosystému připojujete druhý videorekordér. Spustí nahrávání na druhý audio nebo videorekordér Bang & Olufsen. Dvojitým stiskem středového tlačítka zahájíte nahrávání.

**REMOVE?** Zobrazí se po vstupu do režimu nastavení dálkového ovladače Beo4. Umožňuje odebrat speciální tlačítka z displeje dálkového ovladače Beo4. [Viz kapitola „Odebrání speciálního tlačítka“](#).

**REPEAT (opakované přehrávání)** Slouží k zapnutí funkce opakovaného přehrávání u některých přehrávačů CD Bang & Olufsen, např. BeoSound 9000. Při zobrazené položce **REPEAT** na displeji stiskněte středové tlačítko.

**RESET** Slouží k resetování nastavení obrazu nebo zvuku na předvolené úrovně. Stiskněte středové tlačítko. Dostupné v nabídce LIST.

**RESET?** Slouží k resetování přístroje na výchozí nastavení. [Viz kapitola „Resetování dálkového ovladače Beo4 \(RESET?\)“](#).

**RETURN (začátek záznamu)** Slouží k obsluze funkce návratu na začátek záznamu, kterou podporují některé magnetofony Bang & Olufsen. Chcete-li pásku přetočit na začátek záznamu, stiskněte středové tlačítko.

**REVEAL (skrytý teletext)** Slouží k zobrazení skrytých informací teletextu na televizoru Bang & Olufsen.

## **S**

**SELECT** Slouží k naprogramování posloupností přehrávání disků CD na zařízení BeoSound 9000.

**SETUP** Slouží k nastavení ovládání světel LC 2.

**SHIFT** Slouží k ovládání některých funkcí souvisejících s obsluhou set-top boxu v propojené místnosti. Některé další funkce mohou také vyžadovat, aby se jako první zobrazila položka **SHIFT**.

**SLEEP** Slouží k nastavení časového spínače vypnutí televizoru pomocí dálkového ovladače Beo4. Opakovaným stiskem tlačítka LIST zobrazíte na displeji ovladače Beo4 položku **SLEEP** a opakovaným stiskem středového tlačítka nastavíte požadovaný čas vypnutí.

**SOUND (zvuk/jazyk mono/stereo)** Slouží k přepínání mezi různými druhy zvukového signálu (monofonní/stereofonní/jazyk), které jsou aktuálně dostupné v rámci programu přenášeného rádiem, analogovým nebo digitálním televizním vysíláním. Opakovaně stiskněte středové tlačítko.

**SP.DEMO (ukázka reproduktorů)** Slouží ke spuštění nahrávky, která vám předvede schopnosti reproduktorů daného systému. Stiskněte středové tlačítko.

**SPEAKER (reproduktory)** Slouží k volbě požadovaného počtu reproduktorů – v systémech Bang & Olufsen s prostorovým zvukem. Stiskněte 1-5.

**S.STORE (uložení zvuku)** Slouží k uložení nastavení zvuku. Funkce **S.STORE** je k dispozici pouze v případě, že přidáte funkci [V.SETUP](#) nebo [A.SETUP](#) do seznamu funkcí.

**STAND** Slouží k natáčení některých videosystémů Bang & Olufsen vybavených motorizovaným stojanem.

**STORE** Slouží k uložení nastavení TV programů/obrazu ([viz V.SETUP](#)) a oblíbených stránek teletextu (stránky v paměti). Slouží k uložení nastavení osvětlovacího systémů Bang & Olufsen ([viz LIGHT](#)). Stiskněte středové tlačítko, zadejte příslušné číslo a potom znovu stiskněte středové tlačítko.

**SUBCODE (subkód teletextu)** Slouží k obsluze funkce subkódu teletextu na některých televizorech Bang & Olufsen.

## T

**TEXT (teletext)** Zobrazí se na displeji po stisknutí tlačítka TEXT na dálkovém ovladači Beo4. Všechny operace, které na dálkovém ovladači Beo4 provedete, budou směřovány na funkce teletextu (pokud je teletext k dispozici) aktuálně sledovaného televizního programu.

**TRACK** Slouží k volbě jednotlivých skladeb na discích CD v systému BeoSound 9000.

**TRACKNG (tracking)** Slouží k jemnému nastavení aktuálně přehrávané videokazety.

**TREBLE** Slouží k nastavení výšek pro některé systémy Bang & Olufsen. Funkce TREBLE je k dispozici pouze v případě, že přidáte funkci [A.SETUP](#) nebo [V.SETUP](#) do seznamu funkcí. Pokud chcete nastavení uložit, [viz část S.STORE \(zvuková paměť\), kde naleznete další informace.](#)

**TUNE (naladění stanice)** Slouží k naladění stanic na některých televizorech Bang & Olufsen. Možnost **TUNE** je dostupná, jen pokud byla přidána možnost [V.SETUP](#).

**TURN** Slouží k otočení strany kazety v některých kazetových magnetofonech Bang & Olufsen. Na některých videorekordérech Bang & Olufsen se možnost **TURN** používá také pro volbu vstupu videokamery v režimu pozastavení nahrávání. Stiskněte středové tlačítko.

**TV** Zobrazí se na displeji po stisknutí tlačítka TV na dálkovém ovladači Beo4. Každá operace, kterou na dálkovém ovladači Beo4 provedete, bude směrována do televizoru Bang & Olufsen.

## U

**UPDATE (aktualizace teletextu)** Slouží k ovládání funkce aktualizace teletextu na televizorech Bang & Olufsen. Stiskněte středové tlačítko. Operaci zopakujte, chcete-li zobrazit stránku, jejíž obsah byl aktualizován.

## V

**V.AUX (přídavný video zdroj)** Slouží k zapnutí libovolného přídavného zařízení připojeného k videosystému Bang & Olufsen. Stiskněte středové tlačítko.

**V.AUX2 (druhý přídavný video zdroj)** Slouží k zapnutí libovolného přídavného zařízení připojeného k videosystému Bang & Olufsen.

**VIDEO?** Slouží k výběru nastavení vybraného videozařízení pro dálkový ovladač Beo4. [Viz kapitola „Konfigurace Beo4“ \(VIDEO?\)](#).

**VIDEO5**

**VIDEO6**

**V.MEM (videorekordér)** Zobrazí se na displeji po stisknutí tlačítka VMEM na ovladači Beo4. Každá operace, kterou na dálkovém ovladači Beo4 provedete, bude směrována do videorekordéru Bang & Olufsen.

**V.OPT (možnost videa)** Slouží k naprogramování nastavení videozařízení.

**V.SETUP (nastavení videa)** Umožňuje přístup k seznamu speciálních tlačítek vyžadovaných pro nastavení určitých videozařízení Bang & Olufsen.

**STORE** Slouží k uložení upraveného nastavení nebo předvolené hodnoty, [viz STORE](#).

**BASS** Slouží k úpravě hloubek, [viz BASS](#).

**TREBLE** Slouží k úpravě výšek, [viz TREBLE](#).

**LOUDNSS (hlasitost)** Zesílení hlasitosti – zapnutí nebo vypnutí funkce, [viz LOUDNSS](#).

## Z

**ZONE** Slouží k nastavení dálkového ovladače Beo4 na zónu, tj. určení, které zařízení bude aktivovat video a audio zdroje. [Viz kapitola „Zóny Beo4“](#).

**ALL** Jeden ovladač Beo4 v každé místnosti.

**VIDEO** Více než jeden ovladač Beo4 v místnosti.

**AUDIO** Více než jeden ovladač Beo4 v místnosti.

**LINK** Pro zařízení nastavená na Option 4.